



Grandeur en gastvrijheid

Office Winhov en Studio Linse maakten van Stadhuis Leiden weer een gastvrij gebouw dat zich richt op de stad, en behielden de allure van het oorspronkelijke ontwerp.

In juli dit jaar opende het Stadhuis Leiden zijn deuren, na een renovatie en verbouwing die twee jaar in beslag nam. Het verduurzaamde monumentale pand biedt nu plaats aan 500 medewerkers van de gemeente, en heeft een publieke

functie als trouwlocatie en ontmoetingsplaats voor de stad. Office Winhov en Studio Linse werkten samen aan het project en gaven het stadhuis een compleet nieuwe indeling, maar bewaarden tegelijkertijd zorgvuldig de essentie van

het oorspronkelijke gebouw. Het Stadhuis van Leiden staat al sinds de 14de eeuw aan de Breestraat. Door de eeuwen heen is het verschillende keren uitgebreid en door brand geteisterd: de laatste keer tijdens een koude



Opdrachtgever **Gemeente Leiden**
Architect **Office Winhov**; team: **Jan Peter Wingender, Henk Tiegelaar, Inez Tan, Anna Tabellini, Peter Nagtzaam, Guy Prudon**
Interieurarchitect **Studio Linse**
Ontwerp binnenhof **H + N + S Landschapsarchitecten**
Interieurbouw **Keijzers Interiors**
Meubilair **Pedrali, Ahrend, Arco, Arper, Gubi, La Cividina, DeVorm, Ferm Living, Miniforms, Norr11, &Tradition, Vitra**
Verlichting o.a. **Luceplan, Wästberg**
Tapijt **EGE, Desso**
Aannemer **Du Prie bouw & ontwikkeling**
BVO **12.000 m²**

februarinacht in 1929, wanneer het volledige complex in vlammen opgaat. De monumentale gevel uit 1595 van rijksbouwmeester Lieven de Key wordt als enige gered.

De brand luidt een nieuw hoofdstuk in voor het stadhuis. Achter de herstelde Renaissance gevel verrijst een voor die tijd modern gebouw met betonnen casco, naar het ontwerp uit 1935 van architect C.J. Blaauw die de prijsvraag voor het nieuwe stadhuis heeft gewonnen.

Marmers

Als gevelafwerking voor het stadhuis gebruikt Blaauw traditioneel baksteen, aansluitend bij de herstelde Renaissancegevel en de omringende historische bebouwing. In contrast met het ingetogen exterieur laat hij de binnenzijde van het stadhuis afwerken met

een uitzonderlijk rijk palet aan materialen. Hij kiest voor marmeren vloeren en lambriseringen, stucwerk plafonds, parketvloeren, wanden met houten inlegwerk en veel toegepaste kunst. Paul Linse, eigenaar van Studio Linse: "Er is voor dit interieur zoveel marmer gebruikt, dat er tijdens de bouw van het stadhuis een marmertekort ontstond in Europa."

Het ontwerp van Blaauw vormde de leidraad bij de renovatie en verbouwing

van het stadhuis: de architecten hebben gekozen voor een assimilerende benadering waarbij oud en nieuw leesbaar zijn zonder te contrasteren. Linse: "We hebben omarmd wat er al was, zo hebben we de bestaande marmervloeren aangevuld met terrazzo, waarbij messing lijnen de oorspronkelijke patronen in het marmer volgen." Ook in de belijning van het stucwerk keren de verhoudingen van de oorspronkelijke natuurstenen wandbekleding terug. Het resultaat is een

FOTO LINKS

De stadsfoyer is de 'huiskamer van de stad', waar ook bijeenkomsten en tentoonstellingen kunnen plaatsvinden.

FOTO BOVEN

Het stadhuis gezien vanaf de Nieuwe Rijn.

(Foto: René de Wit)

FOTO ONDER

Het oorspronkelijke ontwerp van Blaauw met zijn rijke materialenpalet vormde de leidraad bij de renovatie en verbouwing van het stadhuis. Hier afgebeeld de burgerzaal en trouwzaal.

(Foto: René de Wit)





FOTO BOVEN

De architecten hebben gekozen voor een assimilerende benadering waarbij oud en nieuw leesbaar zijn zonder te contrasteren. Hier is de oorspronkelijke houten betimmering aangevuld met een nieuwe terrazzovloer, meubilair en verlichting.

FOTO MIDDEN

Ruimte op de eerste verdieping. De nieuwe terrazzovloeren sluiten aan op de bestaande marmervloer, in de belijning van het stucwerk keren de verhoudingen van de oorspronkelijke natuurstenen wandbekleding terug.

FOTO ONDER

De glazen overkapping van de binnenhof uit de jaren 90 is verwijderd. Hier bevindt zich nu een publiek toegankelijke binnentuin, een Hortus Conclusus.



gebouw waar je dankzij de zorgvuldige detaillering en bescheiden opstelling van de architecten het verschil tussen oud en nieuw niet opmerkt.

Hortus Conclusus

Toch zijn er wel degelijk flinke ingrepen nodig geweest aan het gebouw. Na jaren van gebruik en verscheidene aanpassingen was het stadhuis met zijn dichtgeslibde interieurs veel van zijn oorspronkelijke allure kwijt, het ging gebukt onder een slechte akoestiek en een gebrekkig binnenklimaat. De hele programmering moest op de schop en alle installaties zijn vernieuwd. Uitgangspunt bij de verbouwing was om de gelaagde geschiedenis van het gebouw in ere te herstellen en het stadhuis, in de geest van Blaauw, terug te geven aan de burgers van Leiden. Het moest een gastvrij en duurzaam gebouw worden, waar de gemeente op eigentijdse manier kan werken. Om te beginnen is de overbodig geworden glazen overkapping van de binnenhof uit de jaren negentig van de vorige eeuw verwijderd. Tot aan de verbouwing bevonden zich hier de publieksbalies, maar die zijn in 2020 verhuisd naar het Stadskantoor in gebouw LEVEL bij het station. Op de plek waar je vroeger kwam voor het aanvragen van een paspoort of rijbewijs, vind je nu een publiek toegankelijke binnentuin. Een Hortus Conclusus met een klein terras en als middelpunt een tulpenboom, zoals de beroemde Leidenaar Boerhaave die ooit plantte in de Hortus Botanicus. De tuin is zichtbaar vanuit de omrin-



gende ruimtes, waaronder de centrale ontvangthal, de stadsfoyer. Deze royale, dubbelhoge ruimte sluit – net als de binnentuin – aan bij de wens om van het stadhuis weer een gastvrije, verwelkomende plaats voor de Leidenaren te maken. Linse: "Dit is nu de 'huiskamer van de stad', waar ook bijeenkomsten en tentoonstellingen kunnen plaatsvinden."

Hiërarchie van materialen

De ontvangthal is dubbelhoog geworden dankzij het verwijderen van een tussenvloer. Op deze tussenvloer bevond zich oorspronkelijk de commissiekamer, die bij de verbouwing een nieuwe, representatieve plek heeft gekregen. Behalve een nieuwe commissiekamer kreeg het stadhuis ook een nieuw vergadercentrum. Linse: "De bestaande vergaderzalen leken op een soort van klaslokalen, dat karakter wilden we behouden. Om te zorgen dat het niet te kil zou worden, hebben we warmere materialen toegepast." Om meer werkruimte te creëren zijn onder meer de zolders van het gebouw



gebruikt. Hier is het betoncasco in zicht gebracht en bevindt zich nu kantoorruimte met flexwerkplekken, passend bij het Nieuwe Werken. Linse: "De zolder was erg verwaarloosd. We hebben hem weer fris en helder gemaakt, met een ingetogen materiaalkeuze. Hierbij hebben we aangesloten bij de hiërarchie van materialen en afwerkingen die Blaauw in zijn ontwerp heeft toegepast: op de

lager gelegen verdiepingen zoals de begane grond en de verdiepingen met de bestuurskamers, de trouwzaal en de burgemeesterskamer is de materialisering heel rijk; naarmate je hoger in het gebouw komt, wordt de materialisatie soberder. Op de zolder hebben we dat gegeven uitgewerkt in de nieuwe vloeren, die een simpel zwart-wit tegelpatroon kregen."



FOTO BOVEN
Het oorspronkelijke karakter van de vergaderzalen is behouden. Om te voorkomen dat het te 'kil' zou worden, zijn warmere materialen toegepast.

FOTO ONDER
Om meer werkruimte te creëren zijn onder meer de zolders van het gebouw gebruikt. Hier is het betoncasco in zicht gebracht en bevindt zich nu kantoorruimte met flexwerkplekken.



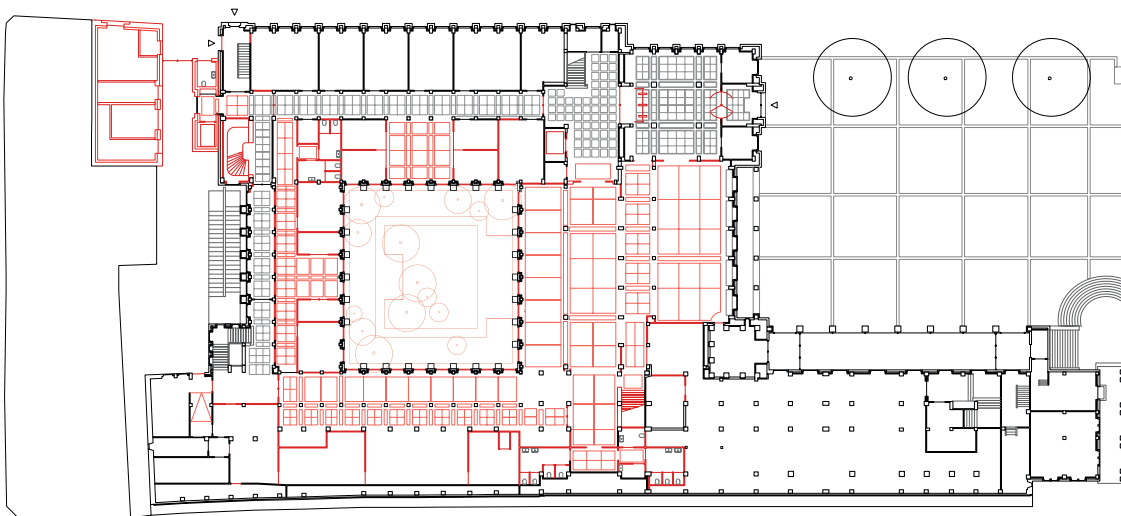
FOTO BOVEN
Lunch en overlegruimte op de derde verdieping, met eikenhouten parketvloer en notenhout maatwerk pantry en meubilair.

FOTO MIDDEN
Concentratiewerkplekken, de groene panelen zijn toegevoegd voor een betere akoestiek.

ONDER
Plattegrond begane grond.
 (Tekening: Office Winhov)

Vanzelfsprekendheid

Bij de verbouwing zijn ook alle installaties vernieuwd. Voor de verduurzaming van het gebouw zijn verschillende maatregelen getroffen; zo liggen er zonnepanelen op het dak, en wordt er gekoeld en verwarmd met behulp van een WKO-systeem. Verder is het gebouw voorzien van extra isolatie, onder meer in de vorm van achterzetramen die passen bij de monumentale kozijnen. Door in het stadhuis het nieuwe op harmonieuze wijze met het oorspronkelijke te laten samengaan, is een aangename omgeving ontstaan waar het prettig toeven is. Linse kijkt dan ook met voldoening terug op het project



en op de samenwerking met Office Winhov. "Een monument verbouwen is altijd een cadeautje, omdat er al zoveel moois is om van uit te gaan. We hebben vaker gewerkt met Office Winhov, en kijken met dezelfde mentaliteit naar een gebouw. We stellen ons terughoudend op bij een project, het gaat niet om ons ontwerp maar om wat het resultaat doet. Ik ben erg blij met de gastvrijheid en vanzelfsprekendheid die het interieur nu uitstraalt; het heeft iets geruststellends waar mensen zich fijn bij voelen."

www.studiolinse.com
www.winhov.nl