



# Gezagwekkende en geruststellende reus

**KAAN Architecten ontwierp de nieuwe rechtbank van Amsterdam – een optimaal functionerend en imposant gebouw, dat gezag uitstraalt maar ook toegankelijk, vriendelijk en geruststellend is.**

De nieuwe rechtbank staat op de plaats van het oude complex aan de Parnassusweg, aan de Zuidas en vlakbij station Amsterdam Zuid. Het gebouw heeft vijftig zittingszalen waar zo'n 140.000 uitspraken per jaar zullen

worden gedaan. Daarnaast zijn er werkplekken voor ruim duizend medewerkers, waaronder tweehonderd rechters. Daarmee is de Rechtbank Amsterdam verreweg de grootste van de elf rechtbanken in Nederland. Het gebouw is

in opdracht van het Rijksvastgoedbedrijf (RVB) ontworpen en uitgevoerd door consortium NACH (New Amsterdam Court House) – een samenwerking tussen KAAAN Architecten, Macquarie Capital, ABT, DVP, Heijmans en Facilicom.



#### FOTO LINKS

**Door de grote ramen gaan exterieur en interieur haast naadloos in elkaar over, wat het publieke karakter van de rechtbank benadrukt.**

#### FOTO BOVEN

**Exterieur van de Rechtbank Amsterdam, met op het plein ervoor het kunstwerk 'Love or Generosity' van Nicole Eisenman.**

#### FOTO ONDER

**De luifel boven de ingang van de rechtbank steekt even ver uit op het plein als in het gebouw.**

Voor de rechtbank is NACH een publiek-private samenwerking (pps) met het Rijk aangegaan. Die omvat behalve het bouwen en financieren van het gebouw ook dertig jaar lang het onderhoud en de dienstverlening

of ondersteuning van de organisatie van de rechtbank, door Heijmans en Facilicom. De ondersteuning bestaat uit tal van ambitieus opgezette diensten. Zo heeft het bedrijfsrestaurant een gezonde levensstijl als uitgangspunt. Het beheer van het gebouw houdt in dat er dagelijks realtime overzicht is van de beschikbare werkplekken, kamers voor geconcentreerd werken en overlegruimtes.

### Natuursteen

Het ontwerp van KAAN Architecten heeft als uitgangspunt dat in een rechtsstaat de rechtspraak een publieke zaak is, verweven met het leven van alledag. Het vijftig meter hoge gebouw heeft daarom een uitgesproken open karakter:

TEKST **Rutger van Oldenbeek**  
FOTOGRAFIE **Fernando Guerra FG+SG**

Opdrachtgever **Rijksvastgoedbedrijf**  
Ontwerp en uitvoering **Consortium NACH**

#### Consortium NACH:

Architect en interieurarchitect **KAAN Architecten**  
Financier **Macquarie Capital**  
Technisch adviseur **ABT**  
Management **DVP**  
Integrale aannemer **Heijmans**  
Onderhoud & facilitaire dienstverlening **Facilicom**

Vast meubilair **Smeulders, Cowerk**

Project meubilair **Desque**

New York Metrobanken **GjaltProducties**

Leren wandbekleding (zittingszalen) **Alphenberg Leather**

Plafonds en akoestische oplossingen **Verwol Complete Interieur**

Systeemwanden binnen **Maars Living Walls**

Metalstud wanden **Muller afbouwgroep**

Advies metal-studwanden **Saint-Gobain Gyproc**

Klimaatplafonds **Inteco**

Binnendeuren en ramen **Smits**

Binnendeuren **Staalkozijn**

Natuursteen **Kolen Natuursteen**

Landschapsarchitect **Simona Serafino Landscape Architect**

Belettering **De Vries Projekt Design**

Betonwerk vloeren – bovenverdiepingen **Red Betonbouw**

Prefab beton **Hoco Beton**

Prefab betonnen ophoud ruimtes **Haitsma Beton**

Kunstwerk voorplein **Nicole Eisenman**

Kunstwerk zittingszalen **Femmy Otten**

Kunstwerken verdiepte tuin **Jesse Wine**

Installaties en gebouwbeheer **Heijmans**

Adviseur constructies, geotechniek, bouwfysica, installaties, brandveiligheid, akoestiek, beveiliging **ABT**

Totale kosten **€ 235 miljoen (volledig DBFMO-contract: ontwerp- en bouwkosten + 30 jaar beheer, onderhoud en facilitaire dienstverlening)**  
BVO **60.200 m<sup>2</sup>**

de grote ramen in de onderste helft bieden vanaf de straat zicht op de drukte binnen, omgekeerd is vanuit het gebouw overal zicht op de stad. In de ruim opgezette foyers rond de zittingszalen verblijven bezoekers, 800 tot 1000 per dag, advocaten met hun cliënten, verslaggevers, gedaagden en belangstellenden. Het publieke karakter van de rechtbank is ook vertaald in het materiaalgebruik: de lichtgrijze natuursteen van de gevel en het plein voor het gebouw, is dezelfde die binnen in de onderste helft op de vloer ligt en de wanden bekleedt. Het plein is bijna een half voetbalveld groot en verbindt de rechtbank met





FOTO BOVEN  
**Foyer op de begane grond van de rechtbank**

FOTO LINKSONDER  
**De bodebalies staan opgesteld op prominente en duidelijk zichtbare plekken.**

FOTO RECHTSONDER  
**Rond de zittingszalen zijn uitnodigende publieksfoyers met een hoogwaardige afwerking.**

de stad. Door de grote ramen gaan exterieur en interieur haast naadloos in elkaar over, de elegante luifel boven de ingang steekt even ver uit op het plein als in het gebouw. “Op het plein sta je als het ware al binnen”, stelt Kees Kaan. Tussen de ramen aan het plein zijn aan de buitenkant ranke kolommen, die de zon temperen en er zo voor zorgen dat de natuursteen beter het binnenklimaat kan regelen.

De natuursteen geeft de rechtbank een voornaam en ietwat streng uiterlijk. Het is maar lichtjes geschuurd, waarmee de uitstraling van glanzend marmer is

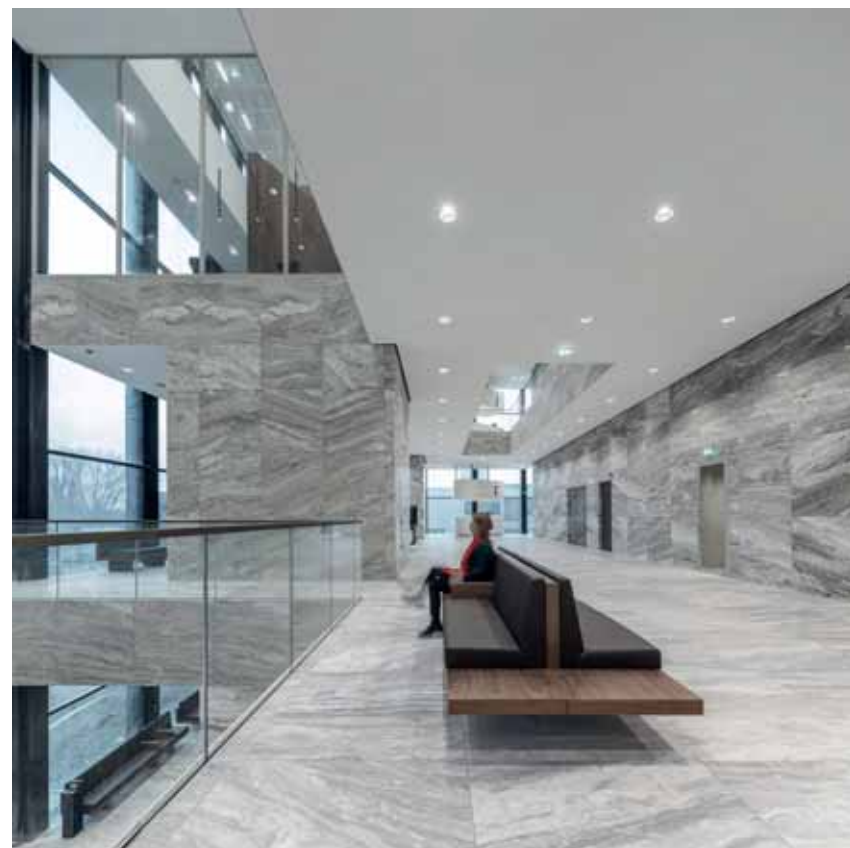
voorkomen. Voor natuursteen is ook gekozen vanwege de duurzaamheid. “Het is beter om iets meer uit te geven aan materialen die langer meegaan”, zegt Kaan. “Bovendien wordt natuursteen steeds mooier naarmate het ouder wordt. Zo ziet het er over dertig jaar nog net zo mooi uit als nu.”

Op het plein staat een viertal ‘New York Metrobanken’, uitgevoerd in Chinees hardsteen, net als de overige zitelementen op dat plein. Ter beveiliging tegen aanrijdingen ligt het plein iets hoger dan de omgeving. Blikvanger is het reusachtige kunstwerk van Nicole Eisenman,

‘Love or Generosity’ – een ruim vijf meter hoge figuur en symbool voor een poortwachter. De reus in trainingspak en op stoere bergschoenen kijkt voorovergebogen naar de symbolen in zijn hand, die staan voor wijsheid, kracht, geduld, voortgang en moed. Een kleine uil, een pijl en een eikel die de veerkracht van de samenleving weergeven, lijken zojuist van het plein opgeraapt. Het beeld staat volgens Kaan ook symbool voor het gebouw: “Het is een vriendelijke reus, en dat wil het gebouw ook zijn.”

## Begrijpelijk

Bij alle overeenkomsten zijn er ook verschillen tussen binnen en buiten: waar het gebouw buiten vrij streng en strak is, wordt het interieur gekenmerkt door tal van doorgangen en doorkijkjes, ruimtelijkheid, spannende en onverwachte routes. Daarbij is het gebouw heel begrijp-



pelijk: de routes naar de zittingszalen zijn helder, en voor wie toch de weg moet vragen staan er prominent opgestelde bodebalies. De van een composietmateriaal vervaardigde balies hebben een microklimaat dat door de bodes zelf kan worden ingesteld, voor overzicht zijn ze iets opgetild.

De zittingszalen zijn van de eerste tot en met de derde verdieping, die met elkaar worden verbonden door liften en lange roltrappen. Rond de zalen zijn verschillende uitnodigende publieksfoyers, waar bezoekers zich welkom, en door de hoogwaardige afwerking ook gewaardeerd zullen voelen. De aangename omgeving werkt geruststellend – de meesten gaan immers niet voor hun plezier naar een rechtbank. Binnen staan maatwerkbanken in dezelfde vormtaal als de Metrobank, maar met leren kussens en (voor privacy) veelal met hoge rugleuningen. Het donker notenhout van de banken zorgt voor een warm accent bij het natuursteen.

Op de eerste verdieping is een koffiebar, Café Mokum. Die was in de vorige rechtbank nog op een enigszins verstopte plek, maar nu direct bij binnenkomst zichtbaar. Omgekeerd kun je vanuit het café op de eerste verdieping zien wie er binnenkomt, zodat advocaten bijvoorbeeld hun cliënten kunnen roepen.



## Strikt gescheiden

De vijftig zittingszalen op de onderste vier verdiepingen zijn er in verschillende soorten en afmetingen. De grootste is de Amsterdamzaal, die net als de andere zes grote zalen een gescheiden publieke tribune heeft. Daarnaast zijn er onder meer 23 reguliere zalen en twintig enquêtekamers voor ‘enkelvoudige’ zittingen (met één rechter). De zittingszalen zijn ingericht in dezelfde vormtaal, met een lambrisering van leer, dat een akoestische werking heeft en zorgt voor een warme uitstraling. De meeste zijn uitgerust met de modernste technieken, bijvoorbeeld om een verdachte in een penitentiaire inrichting of op een andere locatie te ondervragen. De zalen voor snelrecht hebben daglicht en een meer intieme sfeer. In sommige gesloten zalen is de natuurstenen buitenwand

FOTO BOVEN  
**Grote zittingszaal met gescheiden publieke tribune.**

FOTO ONDER  
**Zittingszaal met kunstwerk van Femmy Otten.**



FOTO BOVEN

De kantoorverdiepingen worden verbonden door een Escher-achtig ensemble van trappen in een rond trappenhuis.

FOTO LINKSONDER

Op de extra hoge vijfde verdieping zijn verschillende gemeenschappelijke voorzieningen voor de medewerkers – zoals loungeplekken en een restaurant.

FOTO RECHTSONDER

De trap met notenhouten kast in de bibliotheek van de Praktizijnsociëteit, hier nog zonder boeken.



deels geperforeerd, zodat de rechters er doorheen en naar buiten kunnen kijken; op de perforatie is een print van dezelfde steen aangebracht.

De verschillende stromen in het gebouw zijn strikt gescheiden: rechters, officieren van justitie en andere rechtbankmedewerkers gaan met eigen liften rechtstreeks en veilig naar de zittingszalen, afgezonderd van het publiek. Hetzelfde

geldt voor de verdachte gedetineerden, die rechtstreeks vanuit het cellengebied op niveau -1 naar de zittingszalen worden gebracht.

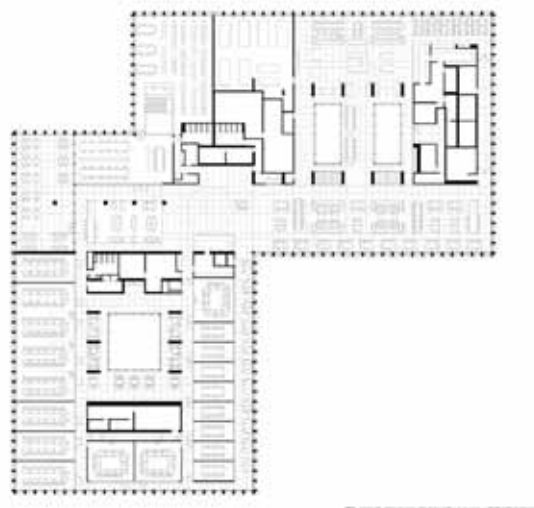
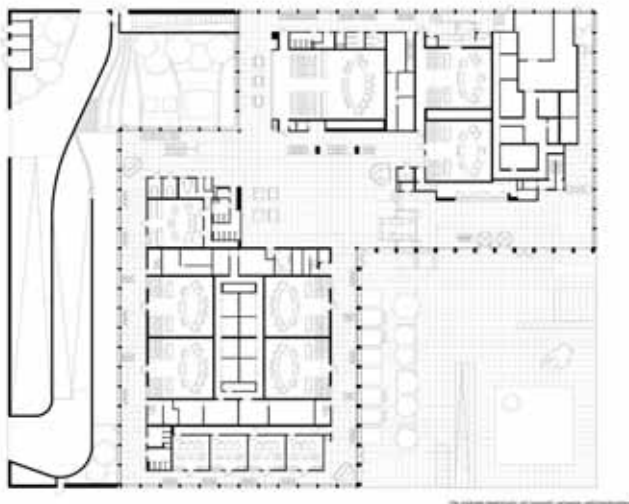
### Trappen

De vijfde verdieping is een overgangsgedebied tussen de publieke ruimtes eronder en de etages met kantoren erboven.

De verdieping is extra hoog en biedt

verschillende gemeenschappelijke voorzieningen voor de medewerkers – zoals loungeplekken, vergaderzalen, studieruimtes en een restaurant. Een deel van de voorzieningen ligt aan een imposante boulevard, die vrijwel van de naar de andere kant van het gebouw loopt en een aangename ruimtelijkheid uitstraalt. Ook is er de twee verdiepingen tellende bibliotheek van de Praktizijnsociëteit.





Die zijn met elkaar verbonden door een trap met erlangs een notenhouten kast, waarin achter glas bijzondere boeken worden bewaard. De bibliotheek vormt tevens het overgangsgedebied naar het kenniscentrum, waar medewerkers boeken kunnen raadplegen en kunnen werken.

Op hoger gelegen verdiepingen zijn de werkplekken van de circa duizend rechtbankmedewerkers. De kantoorverdiepingen worden in het hart verbonden door een Escher-achtig ensemble van trappen in een rond trappenhuis, dat spectaculaire doorkijkjes biedt. De trappen nodigen uit tot zien en gezien worden en stimuleren zo ontmoeting en beweging. De kantoorverdiepingen zijn in principe hetzelfde ingericht, wel zijn per afdeling verschillende kleuren gebruikt. Voor daglicht zorgen hier ook twee grote patio's met verticale tuinen.

### Nieuwe standaard

De nieuwe rechtbank is een uiting van comfortabele, functionele architectuur – een doordachte stapeling met boven elkaar alles wat bij elkaar hoort, en scheidingen van wat gescheiden moet blijven, zoals de routes van rechters, verdachten en bezoekers. Alle betrokkenen hebben van te voren elke mm besproken om het gebouw zo optimaal mogelijk te laten functioneren en de rechtspraak ongestoord te laten verlopen. De nauwe samenwerking tussen de architecten, adviseurs voor de constructie, bouwfysica, installaties en (brand)veiligheid, aannemer en leveranciers heeft een praktisch en duurzaam gebouw voortgebracht, vrijwel energieneutraal en toekomstbestendig door een grote mate van flexibiliteit. Voor personeel en bezoekers vormt de rechtbank een inspirerende, aangename en veilige

LINKSBOVEN

**Plattegrond begane grond.**

RECHTSBOVEN

**Plattegrond tweede verdieping.**

LINKSMIDDEN

**Plattegrond vijfde verdieping.**

RECHTSMIDDEN

**Plattegrond zevende verdieping.**

omgeving, met degelijke materialen die mooi verouderen. Er is zelfs een nieuw woord voor bedacht – 'gezagwekkend': een gebouw dat gezag uitstraalt en tegelijkertijd vriendelijk is en vertrouwen wekt. Met de nieuwe rechtbank is dan ook een nieuwe standaard in rechtbanken gezet.

[www.kaanarchitecten.com](http://www.kaanarchitecten.com)

[www.denieuwerechtbank.amsterdam](http://www.denieuwerechtbank.amsterdam)